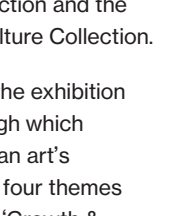


# 한국 근현대미술 흐름: 시대 울림

## Korean Modern & Contemporary Art: The Echoes of the Times



1전시실 Gallery 1  
2024. 3. 7. — 6. 9.



# 한국 근현대미술 흐름: 시대 울림

## Korean Modern & Contemporary Art: The Echoes of the Times

한국 근현대미술의 흐름전 《시대 울림》은 1900년대부터 2000년대 초반까지 한 세기에 걸친 한국미술의 전반적인 흐름을 미술사적 맥락에서 조명하는 전시이다. 이진희 컬렉션과 가나문화재단 컬렉션 일부를 포함하여 국공립 미술관 및 박물관 등 미술 기관이 소장하고 있는 한국 근현대미술 작품 110여 점을 선보인다.

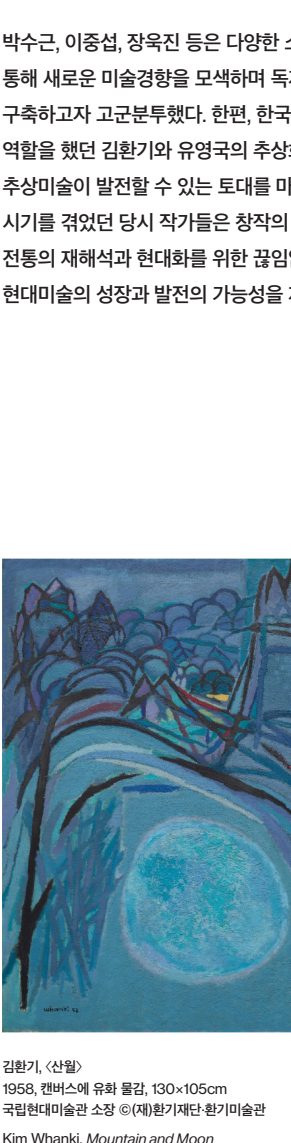
전시는 한국 근현대 미술의 전개 과정을 살펴볼 수 있는 대표적인 작품을 위주로 '전통과 변용', '성장과 모색', '실험과 혁신', '소통과 융합'이라는 네 개의 주제로 구성하였다. 이로써 한국 근현대 미술에서 전통의 계승과 변용, 개성과 독자적인 표현, 실험 정신과 도전, 일상의 회복과 세계화를 향한 공감과 소통이라는 다양한 면모로 진행되어 온 근현대 미술의 흐름과 경향을 보여 줄 것이다.

각 시대의 특수한 역사적, 사회적 배경 속에서 당시 작가들이 시대정신과 삶을 미술의 여러 양식 속에 어떻게 담아내려고 했는가를 살펴보고, 나아가 그들 내면의 정신적 울림과 예술적 감성에 귀 기울여 보고자 한다. 한국미술의 세계적인 확장에 부응하여 한국 근현대 미술의 진면목을 보다 가까이에서 이해하고 한국미술의 정체성을 되짚어 보는 계기가 되기를 기대한다.

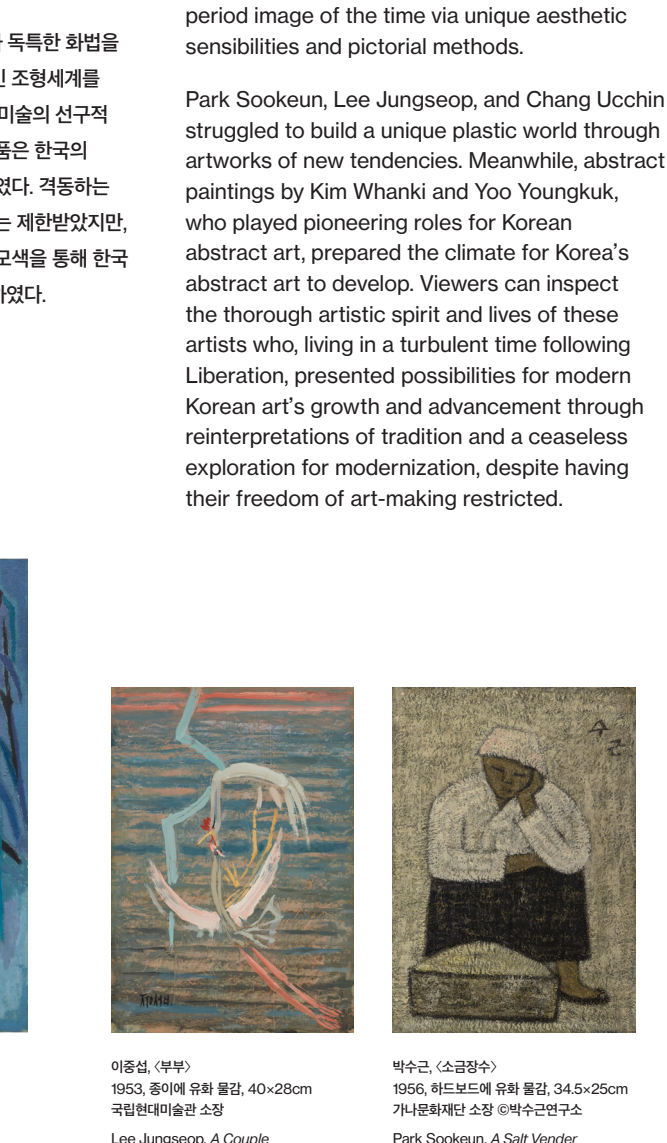
### 1부 전통과 변용

개항 이후 서구의 새로운 사상과 문물의 수용은 근대 초기 화단에 변화를 일으켰다. 조선말 전통 화단의 화풍을 그대로 이어받는 한편, 새롭게 유입된 미술을 받아들여 서화의 영역을 넓혀 나갔으며 서양과 일본 화풍의 영향으로 변화를 모색하기도 하였다.

전통적인 사군자화를 비롯하여 구한말 최후의 어진(御眞) 화가 김홍오, 전통화법에 서양화의 기법을 가미하여 독창적인 초상화를 제작했던 채용신 등 근대 초기 한국화단을 대표하는 작가의 작품을 소개한다. 이상범 한국화의 실경(實景)을 소재로 전통양식에서 벗어나 한국적인 화풍을 모색하고 독자적인 양식을 구축하였다. 근현대 한국화단의 기반을 마련했던 당시 서화 작품의 다양한 화풍을 살펴보고, 조선말기 전통적인 서화 양식을 계승하면서 새롭게 유입된 미술경향을 수용하고 변용했던 양상을 확인할 수 있다.



조석진, 〈노안〉  
1910, 홍이에 먹, 125×62.5cm  
국립현대미술관 소장  
Cho Seok-jin, *Wild Goose*  
1910, Ink on paper, 125×62.5cm  
MMCA collection



이도영, 〈기병절자〉  
1923, 한지에 먹, 색, 34×168.5cm  
국립현대미술관 소장  
Lee Do-young, *Still-Life with Vessels and Plants*  
1923, Ink and color on paper, 34×168.5cm  
MMCA collection

### 2부 성장과 모색

광복 직후 많은 예술가들은 작업을 재개하여 다양한 방면에서 활동을 펼쳤으며 전쟁과 이념의 대립 등 고난한 시대상황은 작가와 요구가 갈라져 있었다. 이러한 격변기 속에 서구의 화법을 추구하면서 당시의 시대상을 함축적으로 표현하는 계기를 만들었다.

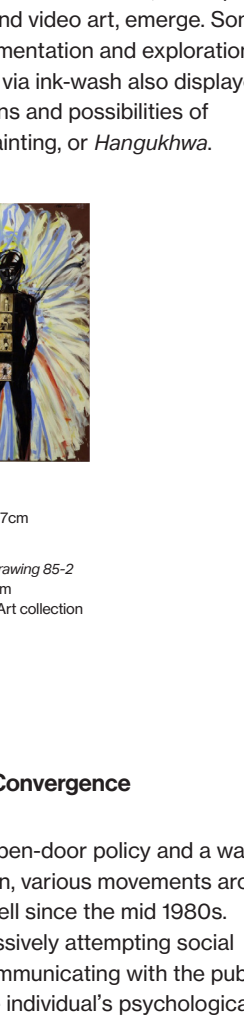
박수근, 이중섭, 장욱진 등은 다양한 소재와 독특한 화법을 통해 새로운 미술경향을 모색하며 독자적인 조형세계를 구축하고자 고군분투했다. 한편, 한국 추상미술의 선구적 역할을 했던 김환기와 유영국의 추상화 작품은 한국의 추상미술이 발전할 수 있는 토대를 마련하였다. 격동하는 시기를 겪었던 당시 작가들은 창작의 자유는 제한받았지만, 전통의 재해석과 현대화를 위한 끊임없는 모색을 통해 한국 근현대미술의 성장과 발전의 가능성을 제시하였다.



김환기, 〈산월〉  
1958, 캔버스에 유화 물감, 130×105cm  
국립현대미술관 소장 ©(재)김기재단-환기미술관  
Kim Hwan-gi, *Mountain and Moon*  
1958, Oil on canvas, 130×105cm  
MMCA collection  
©Whanki Foundation-Whanki Museum



이중섭, 〈부부〉  
1953, 종이에 유화 물감, 40×28cm  
국립현대미술관 소장  
Lee Jung-seop, *A Couple*  
1953, Oil on canvas, 40×28cm  
MMCA collection



박수근, 〈소금장수〉  
1956, 하드보드에 유화 물감, 34.5×25cm  
가나문화재단 소장 ©박수근연구소  
Park Sookeun, *A Salt Vender*  
1956, Oil on paper, 34.5×25cm  
Gana Foundation for Arts and Culture collection  
©Park Soo Keun Research Institute

### 3부 실험과 혁신

한국전쟁 이후 산업화와 경제개발 등 급속한 사회의 변화에 따른 사회적 갈등과 모순 속에 기존의 체계에 대한 혁신의 의지와 요구가 표출되었다. 이러한 격변기 속에 서구의 전위적인 추상화의 한 경향인 앵포르멜(Informel)을 받아들여 혁신을 추구하며 기존의 미술형식을 벗어난 다양한 예술적 실험을 시도했던 작가들의 작품세계를 조명한다. 한편 단색화와 관념적 경향을 추구했던 박서보, 정장화 등은 물질의 고유한 속성을 강렬하게 드러내거나 제작과정과 행위 자체에서 창작의 본질을 찾고자 하였다.

또한 다양한 국제적 교류가 이루어지기 시작하면서 한국 미술계는 서구의 실험적 흐름을 수용하고 행위미술, 개념미술, 설치미술, 비디오 아트 등 다양한 예술적 실험과 시도를 했던 작가들이 등장한다. 일부 작가들의 수묵을 통한 실험과 조형미의 탐구는 한국화의 현대적인 변용과 가능성을 보여주기도 하였다.



박서보, 〈묘법 NO.5-82〉  
1982, 캔버스에 유화 물감, 112.2×145.5cm  
광주시립미술관 소장  
Park Seo-bu, *Myeobop No.5-82*  
1982, Oil on canvas, 112.2×145.5cm  
Gwangju Museum of Art collection

### 4부 소통과 융합

1980년대 중반 이후, 해외 개방정책과 국제화의 물결에 힘입어 미술계에도 다양한 움직임이 일어났다. 특정한 형식과 매체를 벗어나 개인의 내면세계나 시대적 담론을 표출하면서 적극적으로 사회적 참여를 시도하고 대중과 소통하기 시작하였다. 당시 국사실화회의 선두주자로 주목받았던 김영환을 비롯하여 일상 사물을 통해 비판적 현실 인식을 은유적으로 드러낸 한운성은 한국 국사실화회의 면모를 보여준다. 한편 일부 작가들은 민족적 정서가 담긴 소재를 현대적으로 표현하거나 당시의 현실에 대한 비판적 인식을 담았다.

이후 '공공미술', 다원예술의 개념이 도입되며 주민이나 공간과의 소통을 중시하는 다양한 매체와 형식의 작품들이 제작되었다. 특히 2000년대 이후 첨단 과학기술의 발달로 미디어아트를 비롯하여 디지털 기술을 활용한 다양한 분야의 예술창작 활동이 펼쳐지면서 창작 영역이 확대되고 있다.



박성광, 〈무속12〉  
1985, 패널, 캔버스에 유화 물감, 134.6×135.8cm  
부산시립미술관 소장  
Park Saengkwang, *Shamanism 12*  
1985, Oil on panel and canvas, 134.6×135.8cm  
Busan Museum of Art collection

The exhibition *The Echoes of the Times* illuminates the overall flow of Korean art over a century, from the 1900s to the early 2000s, in an art historical context. It presents some 110 works of Korea's modern and contemporary art in the permanent care of public museums, including parts of the Lee Kun-hee Collection and the Gana Foundation for Arts & Culture Collection.

Ulsan Art Museum composed the exhibition around exemplary works through which one can examine modern Korean art's development process, with the four themes of 'Tradition & Transformation', 'Growth & Exploration', 'Experimentation & Innovation', and 'Communication & convergence'. It will thus present Korean modern and contemporary art's flow and tendencies, which have been progressing in Korea in the various aspects of the continuation and modification of tradition, individualities and unique expressions, an experimental spirit and defiance, and sympathy and communication for recovering the everyday and globalization.

Ulsan Art Museum seeks to examine how, in each era's specific historical and social environments, artists tried to include the zeitgeist and life in art's several styles at the times and, further, lend an ear to their inner spiritual responses and artistic sensibilities. We look forward to this serving as an important occasion for profoundly understanding Korean art's true aspects from a closer distance and retracing the identity of Korean art, in meeting Korean art's worldwide expansion.

### Part 1 Tradition & Transformation

The acceptance of the West's new thoughts and cultural products since the opening of ports brought about change in the early modern painting cover. While faithfully continuing the pictorial styles of the late Joseon era's painting circles, they expanded the territory of calligraphy and painting by accepting the newly introduced art and also sought change through influences of Western and Japanese painting styles.

This section highlights works representing the early modern Korean painting network, including Kim Eunho, the last king's portrait painter of the Korean Empire, and Chae Yong-shin, who added Western painting techniques to traditional painting methods to create unique portraits. Meanwhile, Lee Sangbeom and Byeon Gwansik, the modern painting community's representative ink-wash landscape painters, explored approaches to Korean painting outside traditional methods and built original styles with Korea's actual landscapes as their subject matter. Viewers can inspect diverse pictorial manners of the calligraphy/painting of the time, which prepared the foundation of the modern Korean painting community, and ascertain the aspect of accepting and transposing the newly introduced art trends while continuing the late Joseon era's traditional calligraphy/painting manners.

### Part 2 Growth & Exploration

Many artists resumed their work in various directions immediately following Korea's Liberation, but the exhausting period situation, including war and ideological opposition, created an occasion for the artists to make their thoughts and ideas concrete and express the period image of the time via unique aesthetic sensibilities and pictorial methods.

Park Sookeun, Lee Jungseop, and Chang Uchhin struggled to build a unique plastic world through artworks of new tendencies. Meanwhile, abstract paintings by Kim Whanki and Yoo Youngkuk, who played pioneering roles for Korean abstract art, prepared the climate for Korea's abstract art to develop. Viewers can inspect the thorough artistic spirit and lives of these artists who, living in a turbulent time following Liberation, presented possibilities for modern Korean art's growth and advancement through reinterpretations of tradition and a ceaseless exploration for modernization, despite having their freedom of art-making restricted.



### Part 3 Experimentation & Innovation

A will and demand for innovation of the existing system was expressed amid social conflict and ironies resulting from the rapid social changes of industrialization and economic development following the Korean War. Ulsan Art Museum highlights the art realms of artists who accepted Art Informel, a trend of the West's avant-garde abstract painting, and, pursuing innovation, attempted diverse artistic experiments that departed from existing art forms in such a period of radical changes. One group, including Park Seobo and Chung Sanghwa, who pursued monochrome abstract painting, termed *dansaekhwa*, and the conceptual trend, allow viewers to understand the total artistic attitudes and mentalities toward the psychological world of artists who intensely revealed the inherent properties of matter or placed meaning in the process and act itself of creating art.

Meanwhile, the Korean art world accepts the West's experimental flow as various international interactions begin taking place, and artists who engaged in diverse artistic experimentation and attempts, including performance art, conceptual art, installation art, and video art, emerge. Some of the artists' experimentation and exploration of plastic aesthetics via ink-wash also displayed modern trends and possibilities of traditional Korean painting, or *Hanguk-hwa*.

Meanwhile, the Korean art world accepts the West's experimental flow as various international interactions begin taking place, and artists who engaged in diverse artistic experimentation and attempts, including performance art, conceptual art, installation art, and video art, emerge. Some of the artists' experimentation and exploration of plastic aesthetics via ink-wash also displayed modern trends and possibilities of traditional Korean painting, or *Hanguk-hwa*.



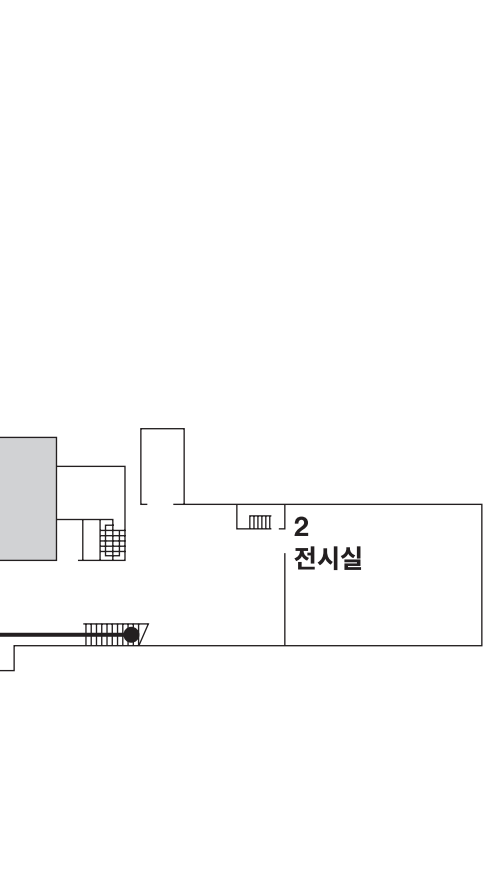
이건호, 〈산채드로잉 85-2〉  
1985, 하드보드에 유화 물감, 200×227cm  
경기미술관 소장  
Lee Kungho, *The Method of Drawing 85-2*  
1985, Oil on canvas, 200×227cm  
Gyeonggi Museum of Modern Art collection

### Part 4 Communication & Convergence

Aided by a foreign open-door policy and a wave of internationalization, various movements arose in the art world as well since the mid 1980s. Artists began aggressively attempting social participation and communicating with the public while expressing the individual's psychological world or period discourses free from any particular forms and mediums.

Ko Younghoon, who garnered attention as a leader of radical-realist painting, or *geuksashil-hwehwa*, at the time, and Han Unsung, who metaphorically revealed a critical perception of reality through everyday objects, adequately exhibit aspects of Korea's radical-realist painting.

Meanwhile, artists expressed subject matter holding national sentiments in modern ways or included the national sentiment based on critical understandings of the reality of the times. Since the late 1990s, artworks of various types and forms valuing communication with residents or spaces were created as the concept of 'public art' was introduced. Notably, the sphere of art-making is expanding as art-making activity of various areas utilizing digital technology, including new-media art, has been unfolding due to advances in cutting-edge science and technology since the 2000s.



박연익, 〈영재(TV 시선)〉  
1984, 영상장치, 오브제, E: 50×24.4×40.5cm  
울산시립미술관 소장  
Park Yoonik, *Unborn(TV Sessan)*  
1984, Single-channel Video, 50×24.4×40.5cm  
Ulsan Art Museum collection

관람시간  
화-일 오전 10시-오후 6시  
\*관람권 발권은 관람종료 30분 전까지 가능

정기휴관  
· 매주 월요일  
(공휴일인 경우 그 다음 날)  
· 1월 1일, 설날 및 추석 당일  
· 전시 준비 기간  
(홈페이지 참조)

전시설명  
화-금 오후 2시  
토, 일 오전 11시, 오후 2시, 4시

주차  
개방시간 오전 9시-오후 7시  
시간당 1,000원(1일 최대 10,000원)

울산시립미술관

울산광역시 중구 미술관길 72(북정동)  
T. 052 211 3800

www.ulsan.go.kr/uam  
instagram.com/ulsanartmuseum  
facebook.com/UlsanArtMuseum

Opening Hours  
Tue-Sun 10am-6pm  
\*Ticket must be issued 30 minutes before closing

Holidays  
· Mondays  
(If Monday is a public holiday, the museum will be closed on the following day)  
· Public holidays  
(January 1st, Lunar New Year's Day, Korean Thanksgiving Day)  
· Replacing period of exhibits  
(Please refer to the website)

Guided Tour  
Tue-Fri 2pm  
Sat & Sun 11am, 2pm, 4pm

Parking  
Hours: 9am-7pm  
1,000 won per hour  
(10,000 won maximum daily charge)

Ulsan Art Museum  
72, Misulgwan-gil, Jung-gu, Ulsan, Republic of Korea  
T. 052 211 3800